

Тема 4. Установка связей между задачами

Наша цель:

- изучить типы связей между задачами;
- научиться устанавливать, корректировать и ликвидировать связи между задачами.

Шаг 9. Для установления связей между задачами необходимо выполнение следующих шагов:

Шаг 9-1. Типы связей между задачами.

Существуют 4 типа связей между задачами (рис. 4.1):

- **Окончание-Начало (ОН)** - вторая работа не может начаться, пока не окончится первая (в английских версиях Finish-to-Start (FS));
- **Окончание-Окончание (ОО)** - вторая работа может окончиться только с окончанием первой (Finish-to-Finish (FF));
- **Начало-Окончание (НО)** - вторая работа может окончиться только тогда, когда начнется первая (Start-to-Finish (SF));
- **Начало-Начало (НН)** - вторая работа может начаться только тогда, когда начнется первая работа (Start-to-Start (SS)).

Так перечисленные связи отображаются на диаграмме Ганта:

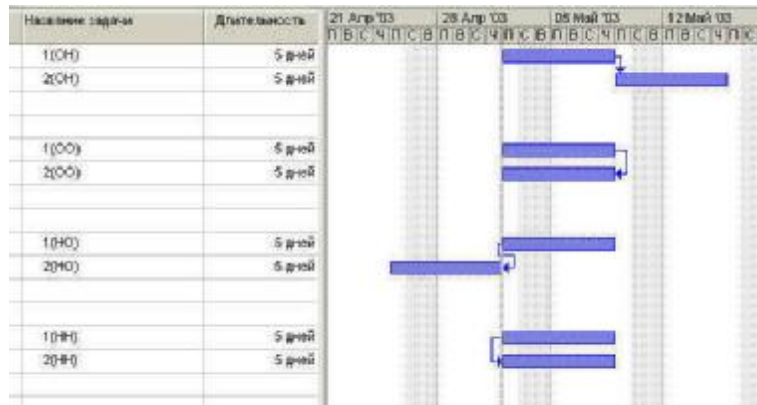


Рис. 4.1

Шаг 9-2. Установка, корректировка и удаление связей между работами.

Существует много способов установки связи между двумя задачами. Перечислим некоторые из них (Вы сможете опробовать их при выполнении шага 9-4). Важно помнить, что связь всегда устанавливается от предшествующей задачи к последующей:

- в списке задач выделите две связываемые задачи, на панели задач щелкните по кнопке с изображением цепи. Способ требует навыка. По умолчанию устанавливается связь ОН. Предшественником считается задача, которая выделялась первой;
- на диаграмме Ганта ухватитесь с нажатой левой кнопкой мыши за задачу-предшественника и отбуксируйте ее на задачу, с которой устанавливается связь. После отпускания мыши будет установлена связь ОН.

Гораздо надежнее и логически понятнее устанавливать связи, пользуясь информационным окном конкретной задачи:

- сделайте двойной щелчок левой кнопкой мыши по задаче, для которой собираетесь устанавливать связь, и в открывшемся диалоговом окне (рис. 4.2) выберите вкладку *Предшественники*;

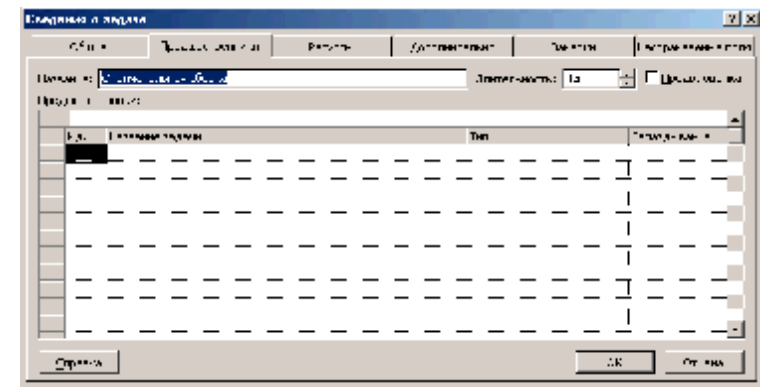


Рис. 4.2

- щелкните в первой ячейке столбца *Название задачи* и разверните список задач (рис. 4.3);

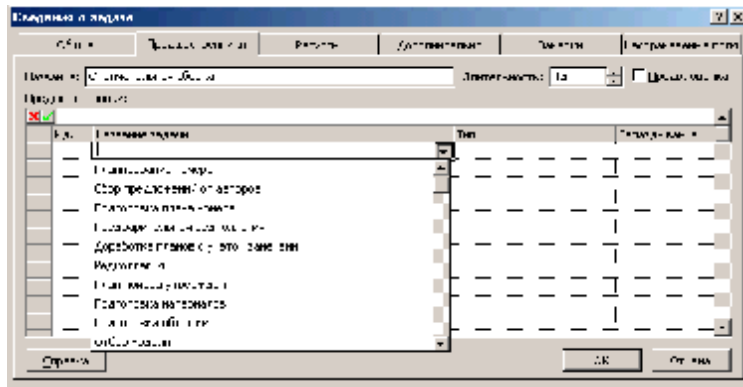


Рис. 4.3

- щелкните по задаче, являющейся предшественником в устанавливаемой связи, - эта задача отобразится в первой ячейке столбца. Щелкните по соседней ячейке в столбце *Тип* (имеется в виду тип связи), раскройте список типов (рис. 4.4) связи и выберите нужный вариант (по умолчанию предлагается вариант ОН);

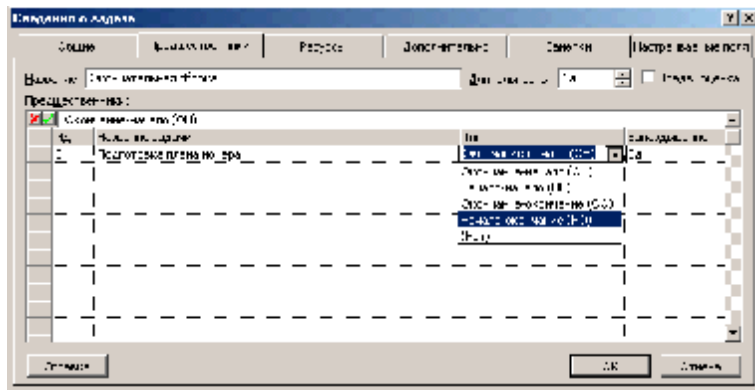


Рис. 4.4

- щелкните по кнопке ОК - связь отобразится на диаграмме Ганта. Этим же диалоговым окном удобно пользоваться для корректировки связей. В понятие корректировки входит изменение

типа связи с предшествующей работой, а также введение в связь запаздывания или опережения. Например, если вторая работа должна начаться после окончания первой, но не сразу, а через некоторое время, то речь идет о запаздывании в связи ОН. А если вторая работа должна начаться за несколько дней до окончания первой, то речь идет об опережении в связи ОН. Запаздывание или опережение устанавливаются в соответствующей ячейке столбца *Запаздывание*. **Положительное** число указывает срок **ЗАПАЗДЫВАНИЯ**. **Отрицательное** число указывает срок **ОПЕРЕЖЕНИЯ**.

Для **удаления связи** с использованием этого диалогового окна необходимо в соответствующей ячейке столбца *Тип* установить вариант (*Нет*).

Это диалоговое окно позволяет устанавливать для данной задачи множественные связи.

Другие варианты корректировки и удаления связей:

- Сделайте двойной щелчок по стрелке связи между двумя задачами. Откроется диалоговое окно *Зависимость задач*, полностью характеризующее данную связь (рис. 4.5):

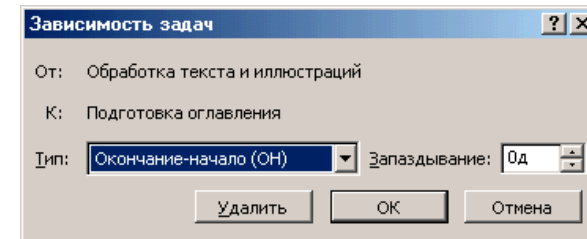


Рис. 4.5

Работа с этим окном очевидна.

- В списке задач выделите две работы, связь между которыми необходимо прервать. На панели инструментов щелкните по значку с изображением разорванной цепи - связь исчезнет.
- В меню *Проект* щелкните по команде *Заметки задачи* - откроется уже знакомое Вам диалоговое окно *Сведения о задаче*.

Шаг 9-3. Вводим первые связи между задачами.

Задача *Сбор предложений от авторов* - первая, поэтому не имеет предшественников. Установим связь между подготовкой плана номера и сбором предложений от авторов:

- Двойным щелчком по задаче *Подготовка плана номера* откройте диалоговое окно *Сведения о задаче*.
- Выберите вкладку *Предшественники*. Используя приведенный выше алгоритм, установите вариант, приведенный на рис. 4.6 и щелкните по кнопке *ОК*:

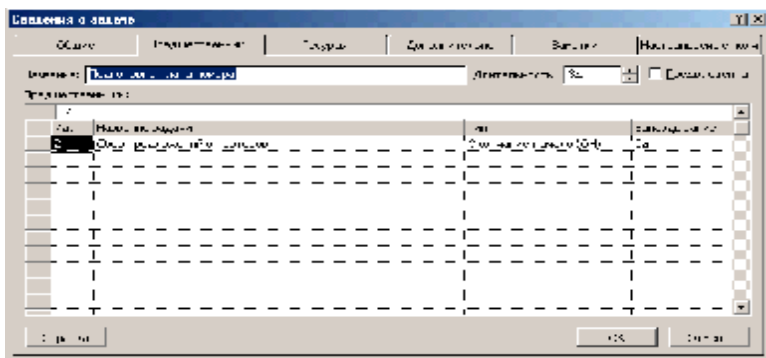


Рис. 4.6

Шаг 9-4. Самостоятельно установите остальные связи, пользуясь информацией из приведенной ниже таблицы 4.1. В этой таблице **полу жирным шрифтом** выделены этапы, *курсивом* выделены вехи.

ПОМНИТЕ, что связи устанавливаются **МЕЖДУ РАБОТАМИ**. Поэтому если говорится, что этап начинается после такой-то работы или вехи, то это означает, что после указанной работы или вехи начинается **ПЕРВАЯ РАБОТА ЭТОГО ЭТАПА**. Для некоторого упрощения работы можно **СВЯЗИ МЕЖДУ ЭТАПАМИ И ПОДЭТАПАМИ НЕ УСТАНАВЛИВАТЬ**.

Таблица 4.1

Задача	Связь
Планирование номера	Первая фаза (этап)
Сбор предложений от авторов	Первая задача. Предшественников не имеет
Подготовка плана номера	Начинается после окончания сбора предложений от авторов (ОН)
Предварительная редколлегия	Проводится после подготовки плана номера (ОН)
Доработка планов с учетом замечаний	Проводится по замечаниям предварительной редколлегии (ОН)

Редколлегия	Проводится по окончании доработки планов (ОН)
<i>План номера утвержден</i>	<i>Контрольная точка этапа. Является заключительным выводом последней редколлегии (ОН)</i>
Подготовка материалов	Этап, начинающийся сразу же после утверждения плана номера
Подготовка обложки	Подэтап, начинающийся одновременно с началом этапа
Отбор модели	Первая задача подэтапа <i>Подготовка обложки</i> , начинающаяся с момента начала этапа
Фотосъемка модели	Производится после отбора модели (ОН)
Подготовка анонсов материалов номера для обложки	Может быть выполнена только после того, как материалы номера будут практически сделаны. Поэтому эту работу начнем за 4 дня до окончания редактирования материалов номера (ОН с опережение 4 дня)
Верстка обложки	Следует за подготовкой анонсов материалов (ОН) и фотосъемкой модели (ОН)
<i>Обложка готова</i>	<i>Контрольная точка, обозначающая окончание верстки обложки (ОН)</i>
Подготовка текстов	Подэтап, выполняемый параллельно с подготовкой обложки и, следовательно, начинаемый сразу же после утверждения плана номера (ОН)
Подготовка редакционных заданий	Первая задача подэтапа, следует за утверждением плана (ОН)
Рассылка заданий авторам	Следует за подготовкой заданий (ОН). Задания рассылаются на рассмотрение и согласование
Утверждение заданий	Следует за рассылкой заданий и согласования их авторами
<i>Статьи в работе у авторов</i>	<i>Веха, отмечающая начало работы сторонними авторами. Следует за утверждением заданий (ОН)</i>
<i>Статьи поступили в редакцию</i>	<i>Веха, отмечающая поступление всех</i>

	<i>материалов в редакцию (связь с предыдущей вехой ОН, но с запаздыванием в 10 дней)</i>
Редактирование материалов	Начинается сразу после поступления материалов в редакцию (ОН)
Техническое редактирование	Начинается одновременно с редактированием материалов (НН), но с запаздыванием в 2 дня, чтобы создать задел.
<i>Тексты готовы</i>	<i>Веха, отмечающая окончание подготовки текстов</i>
<i>Подготовка материалов завершена</i>	<i>Веха, отмечающая окончание подготовки материалов</i>
Верстка журнала	Очередной этап. Начинается до окончания предыдущего этапа, так как имеется возможность параллельного выполнения работ
Обработка текста и иллюстраций	Начинается одновременно с техническим редактированием (НН), но с запаздыванием в 3 дня, чтобы создать задел
Вычитка	Начинается одновременно с обработкой текста и иллюстраций (НН), но с запаздыванием в 3 дня, чтобы создать задел
Сверка	Начинается одновременно с вычиткой (НН), но с запаздыванием в 3 дня, чтобы создать задел
Подготовка оглавления	Начинается сразу после обработки текста и иллюстраций (ОН)
Окончательная сборка	Начинается после подготовки оглавления (ОН), окончания сверки (ОН) и готовности обложки (ОН)
<i>Номер сверстан</i>	<i>Веха, отмечающая окончание верстки</i>
Предпечатная подготовка	Этап, начинающийся после верстки
Конвертация сверстанного номера в формат Mac	Начинается после окончательной сборки (ОН)
Цветоделение	Начинается после конвертации (ОН)
Коррекция	Начинается вместе с цветоделением (НН), но с задержкой в 1 день

Вывод пленок	Начинается вместе с коррекцией (НН), но с задержкой в 2 дня
<i>Номер готов к передаче в типографию</i>	<i>Завершающая веха</i>

После установления связей между задачами диаграмма Ганта примет следующий вид (рис. 4.7 и 4.8):

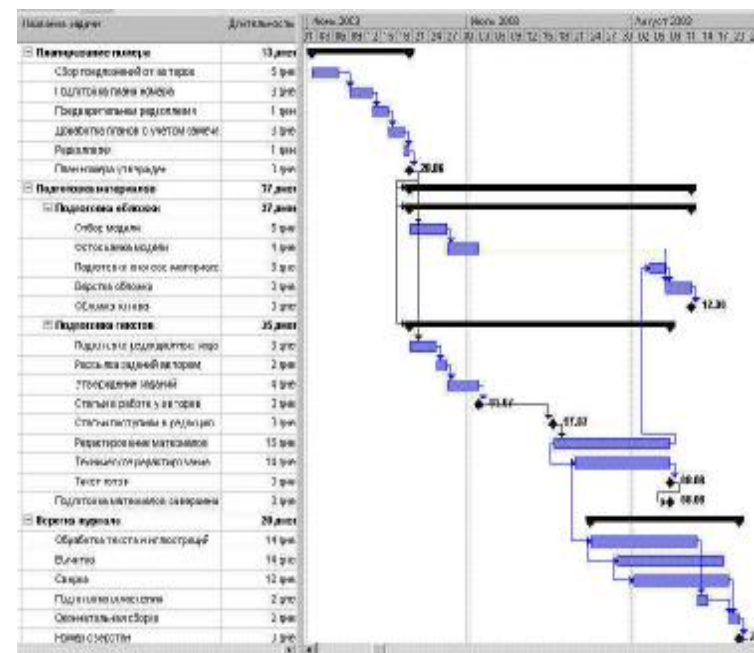


Рис. 4.7



Рис. 4.8